

# NGHỊ ĐỊNH


QUY ĐỊNH CHI TIẾT MỘT SỐ ĐIỀU CỦA  
LUẬT KHÁM BỆNH, CHỮA BỆNH

(NGHỊ ĐỊNH SỐ 96/NĐ-CP CỦA CHÍNH PHỦ)



# **Nội dung báo cáo**



- I. Tổng quan chung về Nghị định số 96/NĐ-CP**
  - II. Một số nội dung chính của Nghị định số 96/NĐ-CP**
  - III. Lộ trình chuyển tiếp đối với việc thực hành, chứng chỉ hành nghề và chuyển đổi chứng chỉ hành nghề**
- 



MỘT SỐ  
NỘI  
DUNG  
CHÍNH

**CẤP GIẤY PHÉP HÀNH NGHỀ KBCB**

**ĐĂNG KÝ HÀNH NGHỀ KBCB**

**CẤP GIẤY PHÉP HOẠT ĐỘNG KBCB**

**ĐÁNH GIÁ VÀ CHỨNG NHẬN CHẤT LƯỢNG ĐỐI VỚI CƠ SỞ KBCB**

**CHUYỂN GIAO KỸ THUẬT CHUYÊN MÔN VỀ KBCB HOẶC HỢP TÁC ĐÀO TẠO VỀ Y KHOA**

**QUY ĐỊNH VỀ LỘ TRÌNH THỰC HIỆN; QUY ĐỊNH CHUYỂN TIẾP LIÊN QUAN ĐẾN GIẤY PHÉP HÀNH NGHỀ VÀ GIẤY PHÉP HOẠT ĐỘNG**

# CẤP GIẤY PHÉP HÀNH NGHỀ

**Quy định:**

Luật Khám bệnh chữa bệnh: Điều 26 – Điều 35  
Nghị định 96/NĐ-CP: Điều 3 – Điều 26



# CẤP GIẤY PHÉP HÀNH NGHỀ KBCB

## LUẬT KBCB 2009

1. Bác sỹ, y sỹ

2. Điều dưỡng viên

3. Hộ sinh viên

4. Kỹ thuật viên

5. Lương y

6. Người có bài thuốc gia truyền hoặc có phương pháp chữa bệnh gia truyền

## LUẬT KBCB 2023

1. Bác sỹ

2. Y sỹ

3. Điều dưỡng

4. Hộ sinh

5. Kỹ thuật y

6. Dinh dưỡng lâm sàng

7. Cấp cứu viên ngoại viện

8. Tâm lý lâm sàng

9. Lương y

10. Người có bài thuốc gia truyền hoặc có phương pháp chữa bệnh gia truyền

# CẤP GIẤY PHÉP HÀNH NGHỀ KBCB

---

## Thời gian, nội dung thực hành để cấp GPHN

1. Thời gian thực hành KBCB đối với chức danh bác sỹ là 12 tháng.
2. Thời gian thực hành KBCB đối với chức danh y sỹ là 09 tháng.
3. Thời gian thực hành KBCB đối với chức danh điều dưỡng, hộ sinh, kỹ thuật y là 06 tháng.
4. Thời gian thực hành KBCB đối với chức danh dinh dưỡng lâm sàng là 06 tháng.
5. Thời gian thực hành KBCB đối với chức danh cấp cứu viên ngoại viện là 06 tháng
6. Thời gian thực hành KBCB đối với chức danh tâm lý lâm sàng là 09 tháng.

# CẤP GIẤY PHÉP HÀNH NGHỀ KBCB

---

## **Cơ sở hướng dẫn thực hành:**

1. Chức danh bác sỹ: bệnh viện; Đối với bác sỹ y học cổ truyền, bác sỹ răng hàm mặt: bệnh viện và phải có phạm vi hoạt động chuyên môn về răng hàm mặt.
2. Chức danh y sỹ: y sỹ đa khoa, y sỹ y học cổ truyền: bệnh viện; phòng khám đa khoa; trạm y tế xã, phường, thị trấn;
3. Chức danh điều dưỡng: bệnh viện.
5. c) Chức danh phục hình răng: bệnh viện hoặc phòng khám hoặc cơ sở kỹ thuật phục hình răng. Các cơ sở này phải có phạm vi hoạt động chuyên môn phù hợp với nội dung thực hành của kỹ thuật phục hình răng;



# CẤP GIẤY PHÉP HÀNH NGHỀ KBCB

---

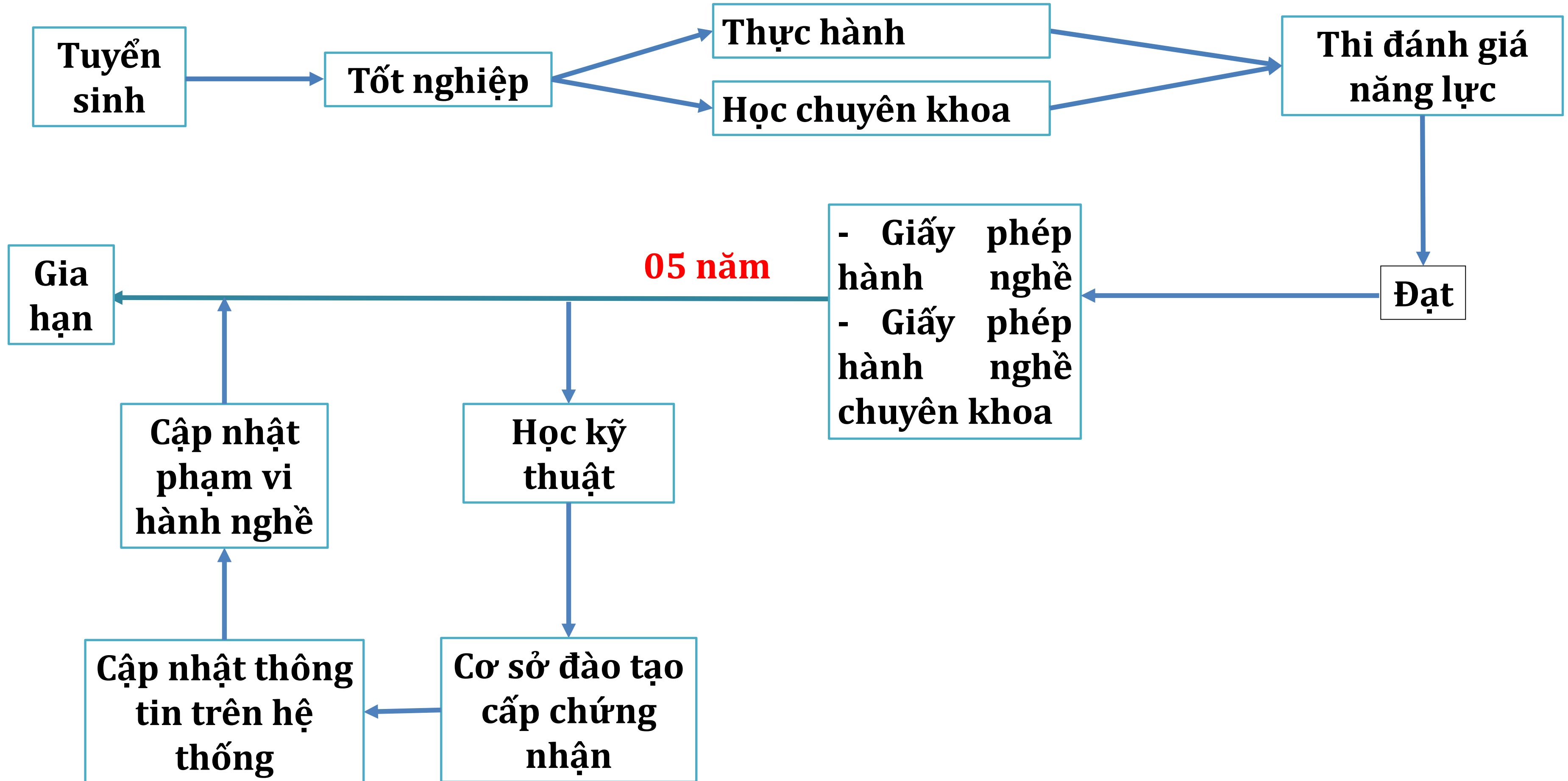
## **Điều kiện và trách nhiệm của cơ sở hướng dẫn thực hành:**

Cơ sở hướng dẫn thực hành phải đáp ứng các điều kiện sau đây:

- a) Là cơ sở KBCB đã được cấp giấy phép hoạt động phù hợp với các hình thức tổ chức của cơ sở hướng dẫn thực hành quy định tại Điều 5 Nghị định này;
- b) Có phạm vi hoạt động chuyên môn phù hợp với nội dung thực hành theo quy định tại Điều 3 Nghị định này. Trường hợp không đủ các chuyên khoa theo nội dung thực hành quy định tại Điều 3 Nghị định này được ký hợp đồng hợp tác với cơ sở KBCB khác đáp ứng nội dung thực hành.

2. Trước khi tổ chức hướng dẫn thực hành, cơ sở KBCB gửi bản công bố cơ sở KBCB đáp ứng yêu cầu là cơ sở hướng dẫn thực hành theo Mẫu 01 Phụ lục I ban hành kèm theo Nghị định

# CẤP, BỔ SUNG GIẤY PHÉP HÀNH NGHỀ ĐỐI VỚI ĐỐI TƯỢNG PHẢI THI ĐÁNH GIÁ NĂNG LỰC



# CẤP GIẤY PHÉP HÀNH NGHỀ KBCB

---

## Điều kiện về văn bằng được cấp giấy phép hành nghề

1. Đối với các chức danh bác sỹ, điều dưỡng, hộ sinh, kỹ thuật y (trừ chức danh kỹ thuật y với phạm vi hành nghề xét nghiệm y học), dinh dưỡng lâm sàng (trừ chức danh dinh dưỡng lâm sàng với phạm vi hành nghề cơ bản), cấp cứu viên ngoại viện, tâm lý lâm sàng:

- a) Văn bằng để xem xét cấp giấy phép hành nghề thực hiện theo quy định tại Điều 8 Nghị định này;
  - b) Văn bằng bác sỹ nội trú theo quy định tại khoản 1 Điều 128 Nghị định này;
  - c) Văn bằng chuyên khoa cấp I theo quy định tại khoản 1 Điều 128 Nghị định này;
  - d) Văn bằng chuyên khoa cấp II theo quy định tại khoản 1 Điều 128 Nghị định này;
  - đ) Văn bằng **thạc sỹ** trong lĩnh vực KBCB;
  - e) Văn bằng **tiến sỹ** trong lĩnh vực KBCB.
- Các đối tượng khác.....

# CẤP GIẤY PHÉP HÀNH NGHỀ KBCB

---

## **Tổ chức kiểm tra đánh giá năng lực hành nghề KBCB**

1. Nội dung kiểm tra đánh giá năng lực hành nghề KBCB của các chức danh bác sỹ, y sỹ, điều dưỡng, hộ sinh, kỹ thuật y, dinh dưỡng lâm sàng, cấp cứu viên ngoại viện, tâm lý lâm sàng thực hiện dựa trên chuẩn năng lực nghề nghiệp tương ứng với từng chức danh và bộ công cụ đánh giá năng lực hành nghề KBCB.
2. Hội đồng Y khoa Quốc gia xây dựng Quy chế kiểm tra đánh giá năng lực hành nghề KBCB; tiêu chí của cơ sở là địa điểm tổ chức kiểm tra đánh giá năng lực hành nghề KBCB trình Bộ trưởng Bộ Y tế phê duyệt.
3. Hội đồng Y khoa Quốc gia thực hiện việc:
  - a) Chủ trì tổ chức kiểm tra đánh giá năng lực hành nghề KBCB theo Quy chế kiểm tra đánh giá năng lực hành nghề KBCB tại khoản 2 Điều này;
  - b) Lựa chọn cơ sở là địa điểm tổ chức kiểm tra đánh giá năng lực hành nghề KBCB đáp ứng theo tiêu chí đã được phê duyệt.

# CẤP GIẤY PHÉP HÀNH NGHỀ KBCB

---

## **ĐIỀU CHỈNH GIẤY PHÉP HÀNH NGHỀ KBCB**

Điều chỉnh giấy phép hành nghề áp dụng đối với các trường hợp sau:

- a) Đã được cấp giấy phép hành nghề, trong phạm vi hành nghề chưa có chuyên khoa và đề nghị bổ sung thêm chuyên khoa vào phạm vi hành nghề;
- b) Đã được cấp giấy phép hành nghề, trong phạm vi hành nghề đã có chuyên khoa nhưng đề nghị bổ sung thêm chuyên khoa khác so với chuyên khoa đã được cấp trong phạm vi hành nghề;
- c) Đã được cấp giấy phép hành nghề, trong phạm vi hành nghề đã có chuyên khoa nhưng đề nghị thay đổi chuyên khoa đã được cho phép hành nghề bằng chuyên khoa khác và không hành nghề theo chuyên khoa đã được cấp trong phạm vi hành nghề trước đó;
- d) Đã được cấp giấy phép hành nghề và sau đó có thêm giấy chứng nhận người có bài thuốc gia truyền hoặc giấy chứng nhận người có phương pháp chữa bệnh gia truyền.

# CẤP GIẤY PHÉP HÀNH NGHỀ KBCB

---

## **ĐIỀU KIỆN CẤP ĐIỀU CHỈNH GIẤY PHÉP HÀNH NGHỀ**

- a) Đối với trường hợp đã được cấp giấy phép hành nghề nhưng trong phạm vi hành nghề chưa có chuyên khoa và đề nghị bổ sung thêm chuyên khoa vào phạm vi hành nghề: có văn bằng chuyên khoa theo quy định tại khoản 1 Điều 12 Nghị định này tương ứng với chức danh trên giấy phép hành nghề và chuyên khoa đề nghị bổ sung;
- b) Đối với trường hợp đã được cấp giấy phép hành nghề, trong phạm vi hành nghề đã có chuyên khoa nhưng đề nghị bổ sung thêm chuyên khoa khác so với chuyên khoa đã được cấp trong phạm vi hành nghề: có văn bằng chuyên khoa theo quy định tại khoản 1 Điều 12 Nghị định này tương ứng với chức danh trên giấy phép hành nghề và chuyên khoa đề nghị bổ sung;
- c) Đối với trường hợp đã được cấp giấy phép hành nghề, trong phạm vi hành nghề đã có chuyên khoa nhưng đề nghị thay đổi chuyên khoa: có văn bằng chuyên khoa tương ứng với chức danh và chuyên khoa đề nghị thay đổi theo quy định tại khoản 1 Điều 12 Nghị định này.

# LỘ TRÌNH CHUYỂN ĐỔI GPHN (Điều 143- NĐ 96)

1. Người đã bắt đầu thực hành **trước ngày 01 tháng 01 năm 2024** nhưng chưa hoàn thành việc thực hành được lựa chọn theo một trong các quy định sau đây:

Tiếp tục thực hành theo quy định của Luật KCB số 40/2009/QH12 và các văn bản hướng dẫn thi hành của Luật này. Kết quả thực hành được sử dụng để đề nghị cấp GPHN, trong đó phạm vi hành nghề thực hiện theo quy định của Luật Khám bệnh, chữa bệnh số 40/2009/QH12;

Thực hành theo quy định tại Nghị định này.

2. Từ ngày 01 tháng 01 năm 2024, **CCHN** được cấp theo quy định tại Luật KCB số 40/2009/QH12 và các văn bản hướng dẫn thi hành của Luật này được tiếp tục sử dụng như **GPHN CHO** đến khi được chuyển đổi theo quy định tại khoản 3 Điều này, trong đó phạm vi hành nghề được thực hiện theo phạm vi hành nghề đã được cấp có thẩm quyền phê duyệt.

# LỘ TRÌNH CHUYỂN ĐỔI GPHN (Điều 143- NĐ 96)

3. Việc chuyển đổi CCHN thành GPHN được thực hiện khi thực hiện thủ tục gia hạn như sau:

Bắt đầu áp dụng quy định về thời hạn hiệu lực là **05 năm** đối với CCHN đã được cấp theo quy định tại Luật Khám bệnh, chữa bệnh số 40/2009/QH12 và các văn bản hướng dẫn thi hành của Luật này từ **năm 2030**;

CCHN quy định tại điểm a khoản này sẽ **hết hiệu lực vào năm 2035**. Ngày hết hiệu lực được xác định theo ngày tháng ghi trên CCHN đã được cấp;

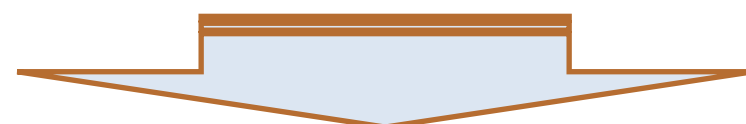
Nếu muốn tiếp tục hành nghề, người hành nghề có trách nhiệm thực hiện thủ tục gia hạn theo quy định tại khoản 2 Điều 134 Nghị định này. Người hành nghề có CCHN do Bộ Y tế cấp nếu **không còn làm việc tại các cơ sở trực thuộc Bộ Y tế** thì thực hiện thủ tục gia hạn tại Cơ quan chuyên môn về y tế thuộc Ủy ban nhân dân cấp tỉnh.



# CẤP GIẤY PHÉP HÀNH NGHỀ KBCB

## GIA HẠN GIẤY PHÉP HÀNH NGHỀ KBCB

1. Gia hạn giấy phép hành nghề áp dụng đối với giấy phép hành nghề hết thời hạn theo quy định tại khoản 2 Điều 27 của Luật KBCB.
2. Điều kiện gia hạn giấy phép hành nghề: Thực hiện theo quy định tại khoản 2 Điều 32 của Luật KBCB.



Điều kiện gia hạn giấy phép hành nghề đối với các chức danh bác sỹ, y sỹ, điều dưỡng, hộ sinh, kỹ thuật y, dinh dưỡng lâm sàng, cấp cứu viên ngoại viện, tâm lý lâm sàng và lương y bao gồm:

- a) Đáp ứng yêu cầu về cập nhật kiến thức y khoa liên tục theo quy định tại Điều 22 của Luật KCB;
- b) Có đủ sức khỏe để hành nghề;
- c) Phải thực hiện thủ tục gia hạn ít nhất 60 ngày trước thời điểm giấy phép hành nghề hết hạn, trừ trường hợp khác theo quy định của Chính phủ;
- d) Không thuộc một trong các trường hợp quy định tại Điều 20 của Luật KCB.

## THẨM QUYỀN CẤP/Thu hồi GPHN (ĐIỀU 28 LUẬT SỐ 15/2023)

---

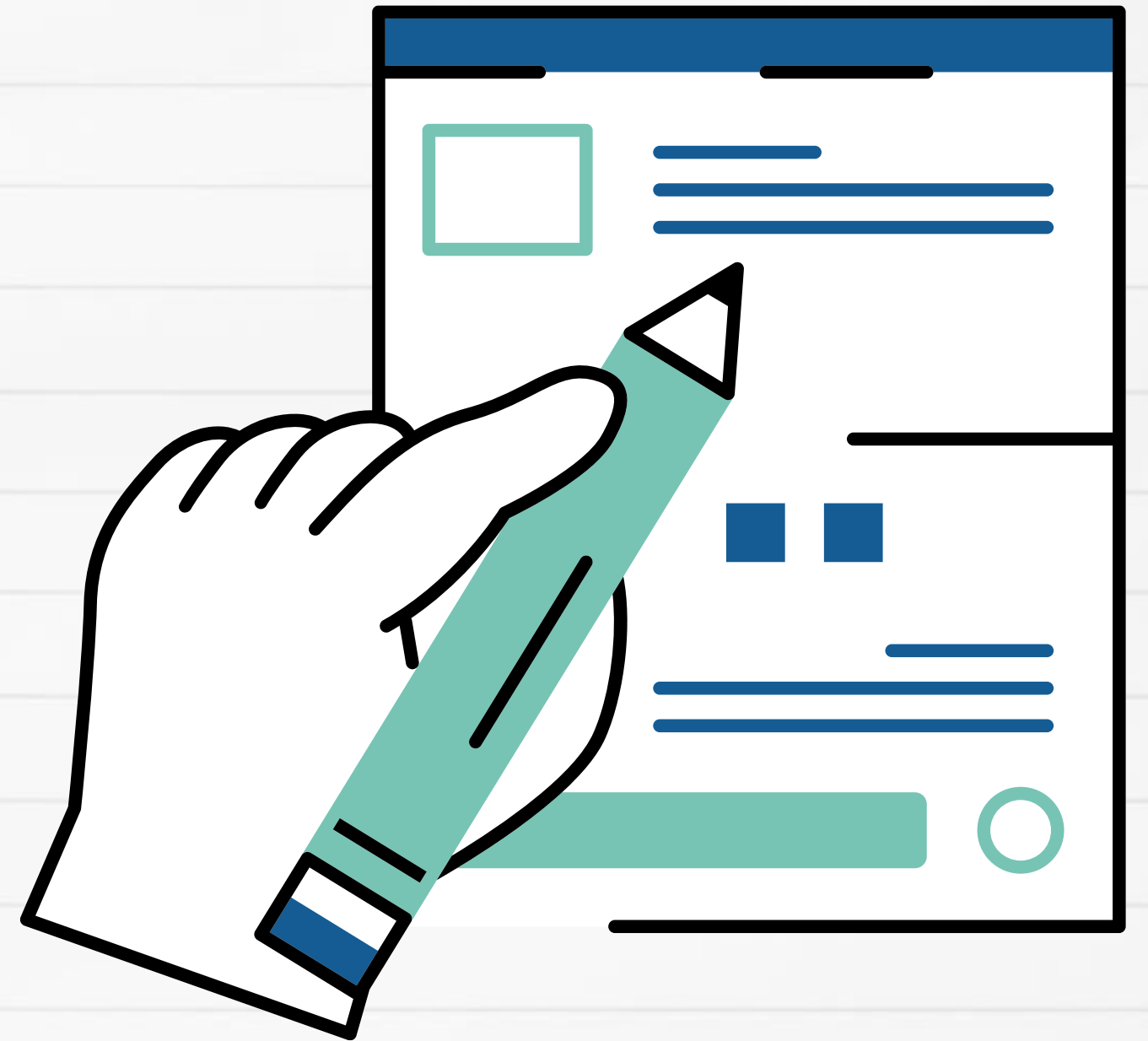
**Bộ Y tế** : Bác sỹ, y sỹ, điều dưỡng, hộ sinh, kỹ thuật y, dinh dưỡng lâm sàng, cấp cứu viên ngoại viện, tâm lý lâm sàng **LÀM VIỆC** tại các cơ sở khám bệnh, chữa bệnh thuộc thẩm quyền quản lý của BYT

**Bộ Quốc phòng**: Bác sỹ, y sỹ, điều dưỡng, hộ sinh, kỹ thuật y, dinh dưỡng lâm sàng, cấp cứu viên ngoại viện, tâm lý lâm sàng **LÀM VIỆC** tại các cơ sở khám bệnh, chữa bệnh thuộc thẩm quyền quản lý của Bộ Quốc phòng

**Bộ Công an**: Bác sỹ, y sỹ, điều dưỡng, hộ sinh, kỹ thuật y, dinh dưỡng lâm sàng, cấp cứu viên ngoại viện, tâm lý lâm sàng **LÀM VIỆC** tại các cơ sở khám bệnh, chữa bệnh thuộc thẩm quyền quản lý của Bộ Công an

**Sở Y tế**: cấp GPHN cho tất cả các đối tượng **LÀM VIỆC** đang tại các cơ sở KCB thuộc thẩm quyền quản lý của SYT và Lương y, người có bài thuốc gia truyền.

# ĐĂNG KÝ HÀNH NGHỀ KBCB



## ĐĂNG KÝ HÀNH NGHỀ KBCB

---

1. Được **làm nhiều vị trí** trong cùng một cơ sở KBCB theo phân công của người chịu trách nhiệm chuyên môn kỹ thuật của cơ sở KBCB đó và phải phù hợp với phạm vi hành nghề của người hành nghề.
2. Trường hợp người hành nghề đang làm việc với vị trí người hành nghề toàn thời gian tại một bệnh viện hoặc là người phụ trách một bộ phận chuyên môn của bệnh viện hoặc là người chịu trách nhiệm chuyên môn kỹ thuật của bệnh viện thì được đăng ký hành nghề tại cơ sở KBCB khác theo một trong các trường hợp sau đây:
  - a) Là người hành nghề của một cơ sở KBCB khác không cùng thời gian hoạt động hành chính;
  - b) Là người chịu trách nhiệm chuyên môn kỹ thuật của một cơ sở KBCB khác không cùng thời gian hoạt động hành chính.

## ĐĂNG KÝ HÀNH NGHỀ KBCB

---

3. Trường hợp người hành nghề đang làm việc với vị trí người hành nghề tại một cơ sở KBCB không phải là hình thức bệnh viện thì được đăng ký hành nghề theo một trong các trường hợp sau đây:

a) Là người hành nghề của một cơ sở KBCB khác không cùng thời gian đã đăng ký hành nghề;

b) Là người chịu trách nhiệm chuyên môn kỹ thuật của một cơ sở KBCB khác không cùng thời gian đã đăng ký hành nghề.

4. Trường hợp người hành nghề đang làm việc với vị trí người chịu trách nhiệm chuyên môn kỹ thuật của cơ sở KBCB không phải là hình thức bệnh viện thì được đăng ký là người hành nghề của một cơ sở KBCB khác không cùng thời gian đã đăng ký hành nghề.

## ĐĂNG KÝ HÀNH NGHỀ KBCB

---

5. Trường hợp người hành nghề đang làm việc với vị trí người chịu trách nhiệm chuyên môn kỹ thuật của trạm y tế thì được đăng ký hành nghề theo một trong các trường hợp sau đây:

a) Là người hành nghề của một cơ sở KBCB khác không cùng thời gian hoạt động hành chính;

b) Là người chịu trách nhiệm chuyên môn kỹ thuật của một cơ sở khám bệnh chữa bệnh khác không cùng thời gian hoạt động hành chính.

6. Người hành nghề chỉ được phụ trách một bộ phận chuyên môn trong cùng một bệnh viện.

7. Người hành nghề là người chịu trách nhiệm chuyên môn kỹ thuật của bệnh viện có thể kiêm nhiệm phụ trách một bộ phận chuyên môn của bệnh viện đó nhưng phải phù hợp với phạm vi hành nghề.

## ĐĂNG KÝ HÀNH NGHỀ KBCB

---

8. Người hành nghề thuộc cơ sở KBCB có nhiều địa điểm KBCB được đăng ký là người hành nghề tại tất cả các địa điểm của cơ sở KBCB đó.
9. Người hành nghề đã đăng ký hành nghề tại một cơ sở KBCB khi thực hiện việc KBCB theo hợp đồng giữa các cơ sở KBCB với nhau thì không phải đăng ký hành nghề tại cơ sở KBCB ký hợp đồng với cơ sở KBCB mà người hành nghề đã đăng ký.
10. Trường hợp người hành nghề đăng ký hành nghề tại nhiều cơ sở KBCB, phải bảo đảm hợp lý về thời gian đi lại giữa các địa điểm hành nghề đã đăng ký.

## ĐĂNG KÝ HÀNH NGHỀ KBCB

---

11. Trường hợp người chịu trách nhiệm chuyên môn kỹ thuật của cơ sở KBCB vắng mặt tại cơ sở KBCB vì lý do ốm đau, nghỉ phép, đi học hoặc vì các lý do khác thì người chịu trách nhiệm chuyên môn kỹ thuật phải thực hiện các thủ tục sau:

- a) Ủy quyền bằng văn bản cho người làm việc tại cơ sở KBCB đó có giấy phép hành nghề với phạm vi hành nghề phù hợp với một trong các chuyên khoa mà cơ sở KBCB đăng ký hoạt động và có thời gian hành nghề tối thiểu là 36 tháng nếu thời gian vắng mặt tại cơ sở KBCB dưới 15 ngày;
- b) Ủy quyền theo quy định tại điểm a khoản này và có văn bản thông báo cho cơ quan cấp giấy phép hoạt động nếu thời gian vắng mặt tại cơ sở KBCB từ 15 ngày đến dưới 90 ngày;
- c) Ủy quyền theo quy định tại điểm a khoản này và có văn bản thông báo cho cơ quan cấp giấy phép hoạt động và được cơ quan cấp giấy phép hoạt động chấp thuận bằng văn bản nếu thời gian vắng mặt tại cơ sở KBCB từ 90 ngày đến 180 ngày;
- d) Nếu thời gian vắng mặt tại cơ sở KBCB trên 180 ngày thì cơ sở KBCB phải làm hồ sơ, thủ tục đề nghị thay đổi người chịu trách nhiệm chuyên môn kỹ thuật của cơ sở KBCB.



## ĐĂNG KÝ HÀNH NGHỀ KBCB

---

12. Khi cơ sở KBCB có sự thay đổi về người hành nghề, người đứng đầu cơ sở KBCB có trách nhiệm:

a) Trường hợp người hành nghề không còn làm việc tại cơ sở:

- Tạm dừng cung cấp dịch vụ KBCB thuộc phạm vi hành nghề của người hành nghề đó nếu chưa có người hành nghề thay thế kể từ thời điểm người hành nghề chấm dứt hành nghề tại cơ sở;
- Báo cáo với cơ quan có thẩm quyền trong thời gian 03 ngày kể từ thời điểm người hành nghề chấm dứt hành nghề tại cơ sở.

b) Trường hợp bổ sung người hành nghề: thực hiện việc đăng ký hành nghề theo quy định tại Nghị định này. Người hành nghề chỉ được hành nghề sau khi hoàn thành thủ tục đăng ký hành nghề.

# CẤP GIẤY PHÉP HOẠT ĐỘNG KBCB

**Quy định:**

Luật Khám bệnh chữa bệnh: Điều 48- Điều 56  
Nghị định 96/NĐ-CP: Điều 39 – Điều 70



# CƠ SỞ KBCB

## LUẬT KBCB 2023

### MỘT SỐ LOẠI HÌNH MỚI

- Phòng khám liên chuyên khoa
- Phòng khám bác sỹ y khoa
- Phòng khám y sỹ đa khoa (*vùng có điều kiện kinh tế - xã hội đặc biệt khó khăn*)
- Cơ sở kỹ thuật phục hình răng
- Cơ sở kỹ thuật PHCN

... ..

Nhà hộ sinh

Cơ sở chẩn đoán

Cơ sở dịch vụ y tế

Trạm y tế cấp xã và tương đương

Các hình thức tổ chức KBCB khác

Bệnh viện

**Bệnh xá thuộc LLVTND**

Nhà hộ sinh

Phòng khám

Phòng chẩn trị y học cổ truyền

Cơ sở dịch vụ cận lâm sàng

Trạm y tế

**Cơ sở cấp cứu ngoại viện**

**Cơ sở KBCB y học gia đình**

Hình thức tổ chức khác của cơ sở KBCB theo quy định của Chính phủ

CẤP GIẤY PHÉP HOẠT ĐỘNG KHÁM BỆNH, CHỮA BỆNH

**Mục 1. HÌNH THỨC TỔ CHỨC VÀ ĐIỀU KIỆN CẤP GIẤY PHÉP HOẠT ĐỘNG CỦA CƠ SỞ KHÁM BỆNH, CHỮA BỆNH**

**Điều 39. Hình thức tổ chức của cơ sở khám bệnh, chữa bệnh**

**1. Bệnh viện bao gồm các hình thức sau đây:**

- a) Bệnh viện đa khoa;
- b) Bệnh viện y học cổ truyền;
- c) Bệnh viện răng hàm mặt;
- d) Bệnh viện chuyên khoa.

**2. Phòng khám bao gồm các hình thức sau đây:**

- a) Phòng khám đa khoa;
- b) Phòng khám chuyên khoa;
- c) Phòng khám liên chuyên khoa;
- d) Phòng khám bác sỹ y khoa;
- đ) Phòng khám y học cổ truyền;
- e) Phòng khám răng hàm mặt;
- g) Phòng khám dinh dưỡng;
- h) Phòng khám y sỹ đa khoa.

**3. Trạm y tế.**

**4. Nhà hộ sinh.**

**5. Phòng chẩn trị y học cổ truyền.**

**6. Cơ sở dịch vụ cận lâm sàng bao gồm các hình thức sau đây:**

- a) Cơ sở xét nghiệm;
- b) Cơ sở chẩn đoán hình ảnh;
- c) Cơ sở xét nghiệm và chẩn đoán hình ảnh.

**7. Cơ sở khám bệnh, chữa bệnh y học gia đình.**

**8. Cơ sở kỹ thuật phục hình răng./**

**9. Cơ sở kỹ thuật phục hồi chức năng.**

**10. Cơ sở tâm lý lâm sàng.**

**11. Cơ sở dịch vụ điều dưỡng.**

**12. Cơ sở dịch vụ hộ sinh.**

**13. Cơ sở chăm sóc giảm nhẹ.**

**14. Cơ sở cấp cứu ngoại viện.**

**15. Cơ sở kính thuốc có thực hiện việc đo, kiểm tra tật khúc xạ.**

**16. Cơ sở lọc máu.**

# CẤP GIẤY PHÉP HÀNH NGHỀ KBCB

---

## ĐIỀU KIỆN CẤP GIẤY PHÉP HOẠT ĐỘNG CHUNG

**1. Quy mô:** có quy mô phù hợp với từng hình thức tổ chức cơ sở KBCB.

**2. Cơ sở vật chất:**

a) Có địa điểm cố định đáp ứng các quy định của pháp luật về: an toàn chịu lực, phòng cháy và chữa cháy, kiểm soát nhiễm khuẩn, bảo vệ môi trường, an toàn bức xạ (nếu có); bảo đảm đủ điện, nước phục vụ hoạt động của cơ sở KBCB;

b) Có biển hiệu, có sơ đồ và biển chỉ dẫn đến các khoa, phòng, bộ phận chuyên môn, hành chính;

c) Trường hợp có thêm cơ sở không cùng trong khuôn viên của cơ sở KBCB thì phải đáp ứng các điều kiện cụ thể đối với từng hình thức tổ chức cơ sở KBCB theo quy định tại Điều 39 Nghị định này.

**3. Có thiết bị y tế phù hợp với danh mục chuyên môn kỹ thuật và phạm vi hoạt động đăng ký.**

# CẤP GIẤY PHÉP HÀNH NGHỀ KBCB

## ĐIỀU KIỆN CẤP GIẤY PHÉP HOẠT ĐỘNG CHUNG

### 4. Nhân sự:

a) Có đủ người hành nghề theo quy mô, danh mục kỹ thuật và đạt tỷ lệ người hành nghề theo quy định của Bộ trưởng Bộ Y tế (bao gồm cả người hành nghề đã được cơ quan cấp phép thuộc lực lượng vũ trang nhân dân cấp giấy phép hành nghề nhưng không tiếp tục làm việc trong lực lượng vũ trang nhân dân và vẫn tiếp tục sử dụng giấy phép hành nghề đã được cấp);

b) **Người chịu trách nhiệm chuyên môn kỹ thuật phải là người hành nghề toàn thời gian của cơ sở** và có phạm vi hành nghề phù hợp phạm vi hoạt động chuyên môn của cơ sở, có thời gian hành nghề ở phạm vi đó tối thiểu 36 tháng, trừ trường hợp người hành nghề có chức danh là lương y, người có bài thuốc gia truyền, người có phương pháp chữa bệnh gia truyền. Trường hợp cơ sở KBCB gồm nhiều chuyên khoa thì giấy phép hành nghề của người chịu trách nhiệm chuyên môn kỹ thuật phải có phạm vi hành nghề phù hợp với một trong các chuyên khoa mà cơ sở đăng ký hoạt động;

c) Người phụ trách bộ phận chuyên môn, đơn vị chuyên môn của cơ sở phải có giấy phép hành nghề phù hợp với chuyên khoa đó và phải là người hành nghề toàn thời gian tại cơ sở;

# CẤP GIẤY PHÉP HÀNH NGHỀ KBCB

---

## ĐIỀU KIỆN CẤP GIẤY PHÉP HOẠT ĐỘNG CHUNG

### 4. Nhân sự:

d) Người hành nghề phải được phân công công việc đúng phạm vi hành nghề được cấp có thẩm quyền phê duyệt;

đ) Kỹ thuật y với phạm vi hành nghề xét nghiệm y học có trình độ đại học được đọc và ký kết quả xét nghiệm. Trường hợp cơ sở KBCB không có người hành nghề đã được cấp giấy phép hành nghề với một trong các chức danh là bác sĩ chuyên khoa xét nghiệm y học hoặc chức danh kỹ thuật y với phạm vi hành nghề xét nghiệm y học có trình độ đại học thì bác sĩ chỉ định xét nghiệm đọc và ký kết quả xét nghiệm;

e) Kỹ thuật y với phạm vi hành nghề hình ảnh y học có trình độ đại học được đọc và mô tả hình ảnh chẩn đoán. Trường hợp cơ sở KBCB không có người hành nghề đã được cấp giấy phép hành nghề với một trong các chức danh là bác sĩ chuyên khoa kỹ thuật hình ảnh y học hoặc chức danh kỹ thuật y với phạm vi hành nghề hình ảnh y học có trình độ đại học thì bác sĩ chỉ định kỹ thuật chẩn đoán hình ảnh đọc và ký kết quả chẩn đoán hình ảnh;

# CẤP GIẤY PHÉP HÀNH NGHỀ KBCB

---

## ĐIỀU KIỆN CẤP GIẤY PHÉP HOẠT ĐỘNG CHUNG

### 4. Nhân sự:

g) Các đối tượng khác tham gia vào quá trình KBCB nhưng không cần phải cấp giấy phép hành nghề theo quy định tại điểm d khoản 2 Điều 19 của Luật KBCB (kỹ sư vật lý y học, kỹ sư xạ trị, kỹ sư công nghệ sinh học, cử nhân công nghệ sinh học và các đối tượng khác, sau đây gọi là người làm việc) được phép thực hiện các hoạt động chuyên môn theo phân công của người chịu trách nhiệm chuyên môn kỹ thuật của cơ sở KBCB, việc phân công phải phù hợp với văn bằng chuyên môn và khả năng của người đó;

h) Trường hợp người hành nghề là giảng viên của cơ sở đào tạo khối ngành sức khỏe đồng thời làm việc tại cơ sở KBCB là cơ sở thực hành của cơ sở đào tạo đó thì được kiêm nhiệm làm lãnh đạo các khoa, bộ phận chuyên môn của cơ sở KBCB.



# CẤP GIẤY PHÉP HÀNH NGHỀ KBCB

---

**Cơ sở có cung cấp các dịch vụ thẩm mỹ dưới đây hoặc có sử dụng sản phẩm có tác dụng dược lý phải được thành lập theo một trong các hình thức tổ chức là bệnh viện hoặc phòng khám đa khoa hoặc phòng khám chuyên khoa:**

a) Dịch vụ thẩm mỹ có sử dụng thuốc, các chất, thiết bị để can thiệp vào cơ thể người (phẫu thuật, thủ thuật, các can thiệp có tiêm, chích, bơm, chiếu tia, sóng, đốt hoặc các can thiệp xâm lấn khác) nhằm:

- Làm thay đổi màu sắc da, hình dạng, tăng cân nặng, giảm cân nặng (giảm béo, giảm mỡ cơ thể);
- Khắc phục khiếm khuyết hoặc tạo hình theo ý muốn đối với các bộ phận trên cơ thể (da, mũi, mắt, môi, khuôn mặt, ngực, bụng, mông và các bộ phận khác trên cơ thể người);
- Tái tạo, phục hồi tế bào hoặc bộ phận hoặc chức năng cơ thể người.

b) Dịch vụ xăm, phun, thêu trên da có sử dụng thuốc gây tê dạng tiêm.

# CẤP GIẤY PHÉP HÀNH NGHỀ KBCB

---

## 1. Các trường hợp cấp mới giấy phép hoạt động:

- a) Cơ sở KBCB lần đầu tiên đề nghị cấp giấy phép hoạt động;
- b) Cơ sở KBCB bị thu hồi giấy phép hoạt động, trừ trường hợp quy định tại điểm d khoản 1 Điều 56 của Luật KBCB;
- c) Cơ sở KBCB đã được cấp giấy phép hoạt động nhưng thay đổi hình thức tổ chức;
- d) Cơ sở KBCB đã được cấp giấy phép hoạt động nhưng thay đổi địa điểm;
- đ) Cơ sở KBCB đã được cấp giấy phép hoạt động nhưng chia tách, hợp nhất, sáp nhập;
- e) Cơ sở KBCB đã được cấp giấy phép hoạt động nhưng bổ sung thêm cơ sở KBCB trực thuộc ngoài khuôn viên của cơ sở đã được cấp phép;
- g) Cơ sở KBCB đã được cấp giấy phép hoạt động nhưng đề nghị chuyển sang hoạt động theo mô hình KBCB nhân đạo hoặc cơ sở KBCB không vì mục đích lợi nhuận.

2. Cơ sở KBCB đã được cấp giấy phép hoạt động có thay đổi chủ sở hữu nhưng không thay đổi tên gọi, quy mô, phạm vi hoạt động, địa điểm thì không phải thực hiện thủ tục đề nghị cấp mới giấy phép hoạt động.

MẪU GPHD VỚI ĐẦY ĐỦ NỘI DUNG THEO QUY ĐỊNH TẠI  
NGHỊ ĐỊNH 96/2023/NĐ-CP  
(ĐỂ THAM KHẢO)

Times New Roman  
cỡ 14

Times New Roman  
cỡ 14

Times New Roman  
cỡ 20

UBND TỈNH  
SỞ Y TẾ

Số:...../  
- GPHD

CỘNG HÒA XÃ HỘI CHỦ NGHĨA VIỆT NAM  
Độc lập - Tự do - Hạnh phúc

**GIẤY PHÉP HOẠT ĐỘNG  
KHÁM BỆNH, CHỮA BỆNH**

**GIÁM ĐỐC SỞ Y TẾ**

*Căn cứ Luật Khám bệnh, chữa bệnh ngày 09 tháng 01 năm 2023;  
Căn cứ Nghị định số 96/2023/NĐ-CP ngày 30 tháng 12 năm 2023 của Chính phủ quy định chi tiết một số điều của Luật Khám bệnh, chữa bệnh;  
Xét đề nghị của .....*

**CẤP PHÉP HOẠT ĐỘNG KHÁM BỆNH, CHỮA BỆNH**

....., ngày..... tháng.... năm 20....

**GIÁM ĐỐC**

Times New Roman  
cỡ 14

Times New Roman  
cỡ 14

Times New Roman  
cỡ 14

**Mẫu 06 - Giấy phép hoạt động khám bệnh, chữa bệnh**

.....<sup>1</sup>.....  
-----

**CỘNG HÒA XÃ HỘI CHỦ NGHĨA VIỆT NAM**  
**Độc lập - Tự do - Hạnh phúc**  
-----

Số: ....<sup>2</sup>...../<sup>3</sup>...-GPHĐ

**GIẤY PHÉP HOẠT ĐỘNG KHÁM BỆNH, CHỮA BỆNH**

.....<sup>4</sup>.....

*Căn cứ Luật Khám bệnh, chữa bệnh ngày 09 tháng 01 năm 2023;*

*Căn cứ Nghị định số /2023/NĐ-CP ngày tháng 12 năm 2023 của Chính phủ quy định chi tiết một số điều của Luật Khám bệnh, chữa bệnh;*

*Xét đề nghị*

*của*.....<sup>5</sup>.....

**CẤP PHÉP HOẠT ĐỘNG KHÁM BỆNH, CHỮA BỆNH**

Tên cơ sở khám bệnh, chữa

bệnh:.....<sup>6</sup>.....

Hình thức tổ chức:

.....<sup>7</sup>.....

Địa chỉ hoạt động:

.....<sup>8</sup>.....

Thời gian làm việc hằng ngày:

.....

Phạm vi hoạt động chuyên môn: Thực hiện kỹ thuật chuyên môn được Bộ trưởng Bộ Y tế hoặc Giám đốc Sở Y tế phê duyệt ban hành kèm theo giấy phép hoạt động.

.....<sup>9</sup>..... ngày.... tháng...  
năm....

**CHỨC VỤ CỦA NGƯỜI KÝ**

(Ký, ghi rõ họ tên và đóng dấu)

<sup>1</sup> Tên cơ quan cấp giấy phép hoạt động (Bộ Y tế/ Sở Y tế).

<sup>2</sup> Số giấy phép hoạt động.

<sup>3</sup> Chữ viết tắt theo mã ký hiệu quy định tại Mẫu 07 Phụ lục IV.

<sup>4</sup> Chức vụ của người có thẩm quyền cấp giấy phép hoạt động.

<sup>5</sup> Ghi rõ chức vụ người đứng đầu của đơn vị được giao chức năng đầu mỗi cấp, cấp lại như: Cục trưởng Cục ..., Trưởng phòng...

<sup>6</sup> Ghi theo tên đề nghị của đơn vị bằng chữ in hoa, cỡ chữ 14; đối với cơ sở khám bệnh, chữa bệnh tư nhân thì ghi thêm tên công ty chủ quản (ví dụ: phòng khám đa khoa A thuộc công ty cổ phần B hoặc Bệnh viện đa khoa X thuộc công ty cổ phần Y).

<sup>7</sup> Ghi rõ theo quy định tại khoản 1 Điều 48 Luật Khám bệnh, chữa bệnh

<sup>8</sup> Ghi theo đề nghị của đơn vị.

<sup>9</sup> Địa danh.

**Điều 70. Quy định về nội dung biểu hiệu của cơ sở khám bệnh, chữa bệnh**

Cơ sở khám bệnh, chữa bệnh sau khi được cấp giấy phép hoạt động phải có biểu hiệu theo quy định của pháp luật về biểu hiệu, không sử dụng biểu tượng chữ thập đỏ trên biểu hiệu và có đủ các thông tin cơ bản sau đây:

1. Tên đầy đủ của cơ sở.

2. Hình thức tổ chức.

3. Số giấy phép hoạt động khám bệnh, chữa bệnh.

4. Địa chỉ của cơ sở ghi trong giấy phép hoạt động khám bệnh, chữa bệnh; số điện thoại.

5. Thời gian hoạt động.

- Cơ sở vật chất
- Trang thiết bị
- Nhân sự
- **Hệ thống công nghệ**

**Thành lập**

**Chuẩn bị điều kiện**

**Nộp hồ sơ**

**Đạt**

**Cấp giấy phép hoạt động với phạm vi hoạt động cụ thể**

**Tiêu chuẩn Chất lượng cơ bản**

**Tiêu chuẩn Chất lượng nâng cao**

**Không đạt**

**Tiếp tục hoàn thiện**

**Đánh giá chất lượng**

**Bổ sung phạm vi hoạt động**

**CẤP PHÉP HOẠT ĐỘNG VÀ ĐÁNH GIÁ CHẤT LƯỢNG**

# ĐÁNH GIÁ VÀ CHỨNG NHẬN CHẤT LƯỢNG



# **• ĐÁNH GIÁ VÀ CHỨNG NHẬN CHẤT LƯỢNG**

## **Điều 71. Đánh giá tiêu chuẩn chất lượng cơ bản**

1. Hằng năm, cơ sở KBCB phải tự thực hiện đánh giá chất lượng theo quy định tại khoản 3 Điều 58 của Luật KBCB và gửi kết quả tự đánh giá về cơ quan quản lý nhà nước.
2. Kết quả đánh giá chất lượng phải được niêm yết công khai trên cổng thông tin điện tử của cơ quan quản lý nhà nước về y tế có thẩm quyền và trên Hệ thống thông tin về quản lý hoạt động KBCB.
3. Căn cứ kết quả tự đánh giá do cơ sở KBCB tự công bố, cơ quan quản lý nhà nước lựa chọn ngẫu nhiên cơ sở KBCB để thực hiện việc đánh giá lại theo nguyên tắc quản lý rủi ro.

# • ĐÁNH GIÁ VÀ CHỨNG NHẬN CHẤT LƯỢNG

**Điều 72. Đánh giá tiêu chuẩn chất lượng nâng cao đối với cơ sở KBCB, tiêu chuẩn chất lượng đối với từng chuyên khoa hoặc dịch vụ kỹ thuật**

1. Đánh giá, chứng nhận bộ tiêu chuẩn chất lượng nâng cao, tiêu chuẩn chất lượng đối với từng chuyên khoa hoặc dịch vụ kỹ thuật do Bộ Y tế ban hành thực hiện như sau:

- a) Tổ chức chứng nhận chất lượng thực hiện việc đánh giá chất lượng cơ sở KBCB theo tiêu chuẩn đánh giá chất lượng nâng cao hoặc tiêu chuẩn chất lượng đối với từng chuyên khoa hoặc dịch vụ kỹ thuật do Bộ Y tế ban hành, trình tự thực hiện theo quy trình nội bộ của tổ chức;
- b) Kết quả đánh giá chất lượng phải được báo cáo về cơ quan quản lý nhà nước về y tế có thẩm quyền và được niêm yết công khai trên cổng thông tin điện tử của cơ quan quản lý nhà nước và trên Hệ thống thông tin về quản lý hoạt động KBCB;
- c) Cơ quan quản lý nhà nước về y tế có thẩm quyền có thể lựa chọn ngẫu nhiên để thực hiện việc đánh giá lại theo nguyên tắc quản lý rủi ro.



# **• ĐÁNH GIÁ VÀ CHỨNG NHẬN CHẤT LƯỢNG**

## **Điều 73. Nguyên tắc hoạt động của tổ chức chứng nhận chất lượng cơ sở KBCB**

1. Bảo đảm thực hiện đúng quy định tại khoản 1 và 2 Điều 58 của Luật KBCB.
2. Đánh giá, chứng nhận chất lượng phải bảo đảm phù hợp với tiêu chuẩn quản lý chất lượng đã được Bộ Y tế ban hành hoặc thừa nhận.
3. Việc đánh giá, chứng nhận chất lượng được thực hiện tự nguyện trên cơ sở hợp đồng dịch vụ với cơ sở KBCB.
4. Bảo mật các thông tin thu thập trong quá trình hoạt động đánh giá, chứng nhận chất lượng.



**CHUYỂN GIAO KỸ  
THUẬT CHUYÊN MÔN  
VỀ KBCB HOẶC HỢP  
TÁC ĐÀO TẠO VỀ Y  
KHOA**

## **Điều 84. Trường hợp và điều kiện để chuyển giao, tiếp nhận chuyển giao đối với trường hợp chuyển giao kỹ thuật giữa các cơ sở KBCB**

1. Kỹ thuật chuyển giao giữa các cơ sở KBCB trong nước được chuyển giao, tiếp nhận chuyển giao phải thuộc danh mục kỹ thuật đã được Bộ Y tế ban hành. Trường hợp chuyển giao kỹ thuật ra nước ngoài phải đáp ứng thêm điều kiện không thuộc diện công nghệ cấm chuyển giao ra nước ngoài theo quy định của pháp luật về chuyển giao công nghệ.

**CHUYỂN GIAO KỸ THUẬT CHUYÊN MÔN VỀ KBCB  
HOẶC HỢP TÁC ĐÀO TẠO VỀ Y KHOA**

---

2. Điều kiện đối với cơ sở KBCB nơi chuyển giao kỹ thuật:

a) Kỹ thuật dự kiến chuyển giao phải thuộc phạm vi hoạt động chuyên môn đã được cấp có thẩm quyền phê duyệt cho cơ sở KBCB nơi chuyển giao kỹ thuật;

b) Người chuyển giao kỹ thuật phải có kinh nghiệm thực hiện kỹ thuật dự kiến chuyển giao và phải có văn bản giao thực hiện chuyển giao kỹ thuật của người chịu trách nhiệm chuyên môn kỹ thuật của cơ sở KBCB nơi chuyển giao kỹ thuật.

3. Điều kiện đối với cơ sở KBCB nơi tiếp nhận chuyển giao kỹ thuật:

a) Có phạm vi hoạt động chuyên môn phù hợp với kỹ thuật dự kiến tiếp nhận chuyển giao;

b) Có đủ điều kiện về nhân lực, cơ sở vật chất, thiết bị y tế để có thể tiếp nhận kỹ thuật dự kiến chuyển giao.

CHUYỂN GIAO KỸ THUẬT CHUYÊN MÔN VỀ KBCB  
HOẶC HỢP TÁC ĐÀO TẠO VỀ Y KHOA

---

## **Điều 85. Quy trình chuyển giao kỹ thuật**

1. Khảo sát xác định nhu cầu chuyển giao kỹ thuật.
2. Xây dựng đề cương chuyển giao kỹ thuật.
3. Ký hợp đồng chuyển giao kỹ thuật, trong đó cơ sở KBCB nơi chuyển giao kỹ thuật và người trực tiếp chuyển giao kỹ thuật phải chịu trách nhiệm về kết quả KBCB.

Trường hợp chuyển giao kỹ thuật thuộc danh mục kỹ thuật loại đặc biệt, cơ sở KBCB nơi tiếp nhận kỹ thuật phải thực hiện thủ tục quy định tại khoản 10 Điều 66 Nghị định này trước khi ký hợp đồng chuyển giao kỹ thuật.

## CHUYỂN GIAO KỸ THUẬT CHUYÊN MÔN VỀ KBCB HOẶC HỢP TÁC ĐÀO TẠO VỀ Y KHOA

---

4. Thực hiện chuyển giao kỹ thuật bao gồm các bước sau:

a) Đào tạo cho người nhận chuyển giao kỹ thuật về lý thuyết, thực hành. Sau khi hoàn thành đào tạo, cơ sở KBCB nơi chuyển giao kỹ thuật cấp cho người được đào tạo văn bản xác nhận đã hoàn thành đào tạo về kỹ thuật.

Trường hợp cơ sở KBCB nơi chuyển giao kỹ thuật đồng thời là cơ sở đào tạo liên tục thì văn bản xác nhận đã hoàn thành đào tạo về kỹ thuật quy định tại điểm này được đồng thời sử dụng là chứng nhận đào tạo liên tục;

b) Tổ chức triển khai chuyển giao kỹ thuật tại cơ sở nơi tiếp nhận kỹ thuật;

c) Nghiệm thu, đánh giá chuyển giao kỹ thuật, thực hiện thanh lý hợp đồng và cấp chứng nhận đủ năng lực thực hiện kỹ thuật.

5. Sau khi hoàn thành chuyển giao, cơ sở KBCB có trách nhiệm thực hiện thủ tục điều chỉnh phạm vi hoạt động chuyên môn theo quy định tại Nghị định này.

# CẤP CHUYÊN MÔN KỸ THUẬT TRONG KHÁM BỆNH, CHỮA BỆNH



## **CẤP CHUYÊN MÔN KỸ THUẬT TRONG KHÁM BỆNH, CHỮA BỆNH**

---

### **Điều 89. Quy định về xếp cơ sở khám bệnh, chữa bệnh theo cấp chuyên môn kỹ thuật**

1. Cấp khám bệnh, chữa bệnh ban đầu gồm các cơ sở khám bệnh, chữa bệnh không có điều trị nội trú, trạm y tế xã và phòng khám đa khoa khu vực có giường bệnh.
2. Cấp khám bệnh, chữa bệnh cơ bản và chuyên sâu gồm các bệnh viện (trung tâm y tế có giường bệnh).
3. Việc xếp cơ sở khám bệnh, chữa bệnh theo cấp cơ bản hoặc cấp chuyên sâu quy định tại Phụ lục V ban hành kèm theo Nghị định này.



**LUẬT SỐ 15/2023  
CÓ 3 CẤP CHUYÊN MÔN**

**CẤP KCB  
CHUYÊN SÂU**

- ✓ Khám bệnh, điều trị ngoại trú, nội trú chuyên sâu;
- ✓ Đào tạo thực hành chuyên sâu;
- ✓ Nghiên cứu, đào tạo liên tục chuyên sâu;
- ✓ Chuyển giao kỹ thuật trong KCB .

**LUẬT SỐ 40/2009**

Có 4 tuyến chuyên môn kỹ thuật:

- 1.tuyến Trung ương
- 2.Tuyến Tỉnh
- 3.Tuyến Huyện
- 4.Tuyến Xã

**CẤP KCB  
CƠ BẢN**

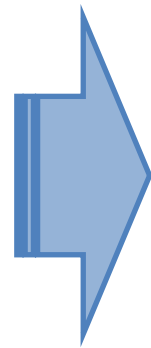
- ✓ Khám bệnh, điều trị ngoại trú, nội trú tổng quát;
- ✓ Đào tạo thực hành tổng quát, tổ chức cập nhật kiến thức y khoa liên tục cho người hành nghề.

**CẤP KCB  
BAN ĐẦU**

- ✓ Khám bệnh, điều trị ngoại trú, chăm sóc sức khỏe ban đầu;
- ✓ Quản lý bệnh tật, phục hồi chức năng tại cộng đồng.

**QUY ĐỊNH VỀ LỘ TRÌNH CHUYỂN ĐỔI  
GIẤY PHÉP HÀNH NGHỀ VÀ CHUYỂN  
TIẾP VỀ GIẤY PHÉP HOẠT ĐỘNG**

1



2



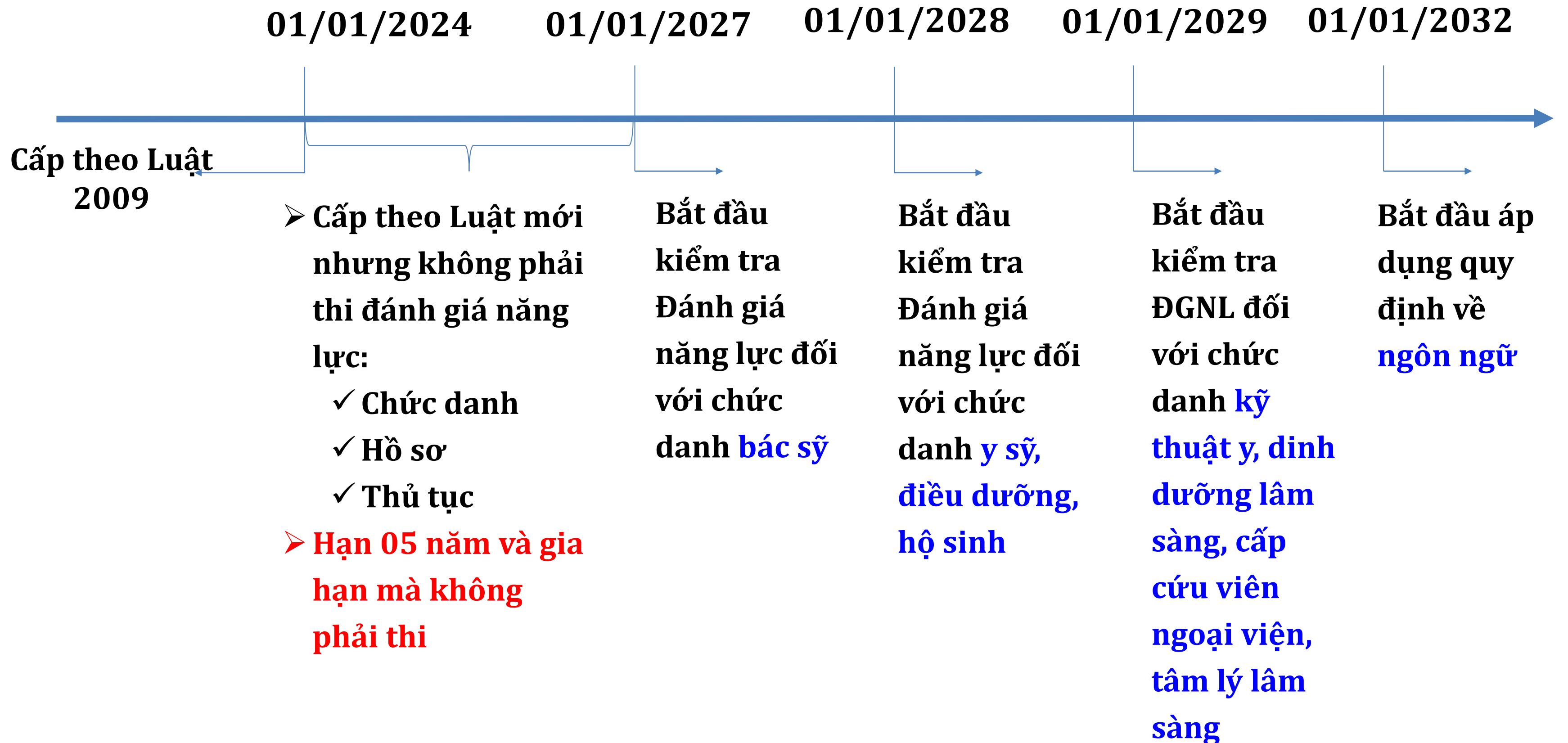
3



4



# LỘ TRÌNH THỰC HIỆN CẤP GIẤY PHÉP HÀNH NGHỀ



## QUY ĐỊNH VỀ LỘ TRÌNH

**Điều 143. Quy định chuyển tiếp đối với việc thực hành, chứng chỉ hành nghề và chuyển đổi chứng chỉ hành nghề đã được cấp theo quy định của Luật Khám bệnh, chữa bệnh số 40/2009/QH12**

1. Người đã bắt đầu thực hành trước ngày 01 tháng 01 năm 2024 nhưng chưa hoàn thành việc thực hành được **lựa chọn** thực hành theo một trong các quy định sau đây:

a) Tiếp tục thực hành theo quy định của Luật Khám bệnh, chữa bệnh số 40/2009/QH12 và các văn bản hướng dẫn thi hành của Luật Khám bệnh, chữa bệnh số 40/2009/QH12. Kết quả thực hành được sử dụng để đề nghị cấp giấy phép hành nghề, trong đó phạm vi hành nghề thực hiện theo quy định của Luật Khám bệnh, chữa bệnh số 40/2009/QH12;

b) Thực hành theo quy định tại Nghị định này.

## QUY ĐỊNH VỀ LỘ TRÌNH

2. Từ ngày 01 tháng 01 năm 2024, chứng chỉ hành nghề được cấp theo quy định tại Luật Khám bệnh, chữa bệnh số 40/2009/QH12 và các văn bản hướng dẫn thi hành của Luật này được tiếp tục sử dụng như giấy phép hành nghề đến khi được chuyển đổi theo quy định tại khoản 3 Điều này, trong đó phạm vi hành nghề được thực hiện theo phạm vi hành nghề đã được cấp có thẩm quyền phê duyệt.

3. Việc chuyển đổi chứng chỉ hành nghề thành giấy phép hành nghề được thực hiện khi thực hiện thủ tục gia hạn như sau:

a) Bắt đầu áp dụng quy định về thời hạn hiệu lực là 05 năm đối với chứng chỉ hành nghề đã được cấp theo quy định tại Luật Khám bệnh, chữa bệnh số 40/2009/QH12 và các văn bản hướng dẫn thi hành của Luật này từ năm 2030;

b) Chứng chỉ hành nghề quy định tại điểm a khoản này sẽ hết hiệu lực vào năm 2035. Ngày hết hiệu lực được xác định theo ngày tháng ghi trên chứng chỉ hành nghề đã được cấp;

c) Nếu muốn tiếp tục hành nghề, người hành nghề có trách nhiệm thực hiện thủ tục gia hạn theo quy định tại khoản 2 Điều 134 Nghị định này. Người hành nghề có chứng chỉ hành nghề do Bộ Y tế cấp nếu không còn làm việc tại các cơ sở trực thuộc Bộ Y tế thì thực hiện thủ tục gia hạn tại Cơ quan chuyên môn về y tế thuộc Ủy ban nhân dân cấp tỉnh.

## QUY ĐỊNH VỀ LỘ TRÌNH

4. Việc điều chỉnh, cấp lại, đình chỉ, thu hồi và xử lý sau khi bị đình chỉ, thu hồi đối với người được cấp chứng chỉ hành nghề theo quy định của Luật Khám bệnh, chữa bệnh số 40/2009/QH12 thực hiện theo quy định của Luật Khám bệnh, chữa bệnh số 15/2023/QH15 và quy định tại mục 1 Chương VIII Nghị định này. **Thời hạn của giấy phép hành nghề được tính từ thời điểm cấp lại giấy phép hành nghề**
5. Giấy xác nhận của Ủy ban nhân dân cấp xã đối với nha công đã hành nghề từ năm 1980 trở về trước tiếp tục có giá trị sử dụng mà không cần chuyển đổi thành giấy phép hành nghề.
6. Trường hợp người được cấp chứng chỉ hành nghề theo chứng chỉ hành nghề được cấp theo quy định tại Luật Khám bệnh, chữa bệnh số 40/2009/QH12 muốn chuyển đổi thành giấy phép hành nghề trước thời điểm quy định tại khoản 3 Điều này phải lập hồ sơ và thực hiện thủ tục cấp mới theo quy định tại Điều 130 Nghị định này và phải nộp lại chứng chỉ hành nghề đã được cấp.

## QUY ĐỊNH VỀ LỘ TRÌNH

---

7. Trường hợp hồ sơ cấp chứng chỉ hành nghề đã được kết nối, chia sẻ trên Hệ thống thông tin về quản lý hoạt động khám bệnh, chữa bệnh thì hồ sơ đề nghị cấp lại, điều chỉnh chứng chỉ hành nghề theo quy định tại Luật Khám bệnh, chữa bệnh số 40/2009/QH12 gửi về cơ quan có thẩm quyền quy định tại Điều 28 của Luật Khám bệnh, chữa bệnh số 15/2023/QH15.

8. Trong giai đoạn hồ sơ cấp chứng chỉ hành nghề chưa được kết nối, chia sẻ trên Hệ thống thông tin về quản lý hoạt động khám bệnh, chữa bệnh thì hồ sơ đề nghị cấp lại, điều chỉnh chứng chỉ hành nghề được cấp theo quy định tại Luật Khám bệnh, chữa bệnh số 40/2009/QH12 gửi về cơ quan đã cấp chứng chỉ hành nghề.

## QUY ĐỊNH VỀ LỘ TRÌNH

---

### **Điều 144. Quy định chuyển tiếp đối với giấy phép hoạt động**

1. Các cơ sở khám bệnh, chữa bệnh đang hoạt động theo giấy phép hoạt động theo quy định của Luật Khám bệnh, chữa bệnh số 40/2009/QH12 và các văn bản hướng dẫn thi hành của Luật Khám bệnh, chữa bệnh số 40/2009/QH12 **được tiếp tục hoạt động** theo giấy phép đã được cấp mà không phải chuyển đổi sang hình thức tổ chức quy định tại Luật Khám bệnh, chữa bệnh số 15/2023/QH15 và Điều 39 Nghị định này. Trường hợp muốn thay đổi sang hình thức tổ chức quy định tại Nghị định này thì phải thực hiện thủ tục điều chỉnh giấy phép hoạt động quy định tại các Điều 64, 65 và 66 Nghị định này.

2. Đối với cơ sở khám bệnh, chữa bệnh với hình thức tổ chức là phòng khám đa khoa khu vực đã được cấp giấy phép hoạt động trước ngày Nghị định này có hiệu lực được tiếp tục thực hiện điều trị nội trú và phải duy trì tổ chức trực khoa chuyên môn 24/24 giờ.





---

# THANKS!



0866040555



[bsphamthangnvygl.com](http://bsphamthangnvygl.com)

---